



# Kentsel Dönüşüm ve Sosyal Etkileri

Kentsel Dönüşüm Ana Bilim Dalı

Dönem Projesi

Emre KARAN

Proje Danışmanı: Dr. Öğr. Üyesi Osman Sami KIRTILOĞLU

Ocak 2024

# Kentsel Dönüşüm ve Sosyal Etkileri

## ÖZ

Bu çalışma, kentsel dönüşüm projelerinin sosyal etkilerini anlamaya yönelik bir çaba olarak ortaya çıkmıştır. Geleneksel olarak, kentsel dönüşüm genellikle fiziksel çevre üzerindeki değişimleri vurgularken, bu çalışma, bu sürecin toplumsal yapılara, kültürel değerlere ve sosyal eşitsizliklere olan etkilerini derinlemesine incelemektedir. Çalışmanın odak noktası, belirli bir kentsel dönüşüm projesinin sosyal etkilerini anlamaktır. Bu bağlamda, kentsel dönüşümün toplumsal yapı üzerindeki etkileri, geleneksel toplulukların dönüşüm sürecindeki rolü, sosyal güç dinamikleri ve eşitsizlik, konut politikalarının sosyal eşitsizlik üzerindeki etkileri, yoksulluk ve evsizlikle mücadelede kentsel dönüşümün rolü gibi temel konular incelenmiştir. Özellikle, bu çalışmada bir kentsel dönüşüm projesi detaylı bir şekilde analiz edilmiş ve proje sürecinde ortaya çıkan toplumsal dinamikler, sosyal etkiler ve kültürel değerler üzerindeki değişimler ele alınmıştır. Bulgular, kentsel dönüşümün sadece fiziksel çevreyi değil, aynı zamanda insanların günlük yaşantılarını, ilişkilerini ve toplumsal kimliklerini nasıl dönüştürdüğünü göstermiştir. Bu çalışmanın sonuçları, kentsel planlama ve politika yapım süreçlerine yeni bir perspektif sunmayı amaçlamaktadır. Kentsel dönüşüm projelerinin başarıyla uygulanabilmesi için, sadece fiziksel değişimlere odaklanmanın ötesine geçerek, sosyal etkilerin derinlemesine anlaşılması gerektiği vurgulanmaktadır. Çalışma, gelecekteki araştırmalar için temel bir çerçeve oluşturarak, kentsel dönüşümde sosyal etkilerin daha iyi yönetilmesi adına önemli bir adım atmayı amaçlamaktadır.

**Anahtar Sözcükler:** kentsel dönüşüm, sosyal etkiler, yerinden edilme, soylulaştırma, toplumsal yapı

# Urban Transformation and Social Impacts

## Abstract

This study emerged as an effort to understand the social impacts of urban transformation projects. While traditionally, urban transformation generally emphasizes changes on the physical environment, this study examines in depth the effects of this process on social structures, cultural values and social inequalities. The focus of the study is to understand the social impacts of a specific urban transformation project. In this context, basic issues such as the effects of urban transformation on social structure, the role of traditional communities in the transformation process, social power dynamics and inequality, the effects of housing policies on social inequality, and the role of urban transformation in the fight against poverty and homelessness were examined. In particular, in this study, an urban transformation project was analyzed in detail and the social dynamics, social impacts and changes in cultural values that emerged during the project process were discussed. The findings have shown how urban transformation transforms not only the physical environment, but also people's daily lives, relationships and social identities. The results of this study aim to offer a new perspective to urban planning and policy-making processes. It is emphasized that in order to successfully implement urban transformation projects, it is necessary to go beyond focusing only on physical changes and to understand the social impacts in depth. The study aims to take an important step towards better management of social impacts in urban transformation by creating a basic framework for future research.

**Keywords:** urban transformation, social impacts, displacement, gentrification, social structure

# Teşekkür

Dönem projesi çalışmama katkı ve emeklerinden dolayı Dr. Öğr. Üyesi Dr. Öğr. Üyesi Osman Sami KIRTILOĞLU'na teşekkür ederim.

Ayrıca bu süreçte gösterdikleri nezaket ve destekleri için sevgili annem Zeliha KARAN ve babam Hasan KARAN'a teşekkür ederim.

# İçindekiler

Öz .....	i
Abstract .....	ii
Teşekkür .....	iii
Şekiller Listesi.....	vi
<b>1 Giriş .....</b>	<b>1</b>
<b>2 Kentsel Dönüşümün Kavramsal Çerçevesi.....</b>	<b>3</b>
2.1 Kentsel Dönüşüm Nedir?.....	3
2.2 Kentsel Dönüşümün Tarihsel Gelişimi.....	4
2.3 Kentsel Dönüşüm Politikaları ve Hukuki Çerçeve .....	5
<b>3 Sosyal Etkilerin İncelenmesi.....</b>	<b>7</b>
3.1 Kentsel Dönüşümün Toplumsal Yapıya Etkisi.....	7
3.1.1 Geleneksel Toplulukların Dönüşüm Sürecindeki Rolü.....	8
3.1.2 Sosyal Güç Dinamikleri ve Eşitsizlik.....	9
3.2 Konut Politikalarının Sosyal Eşitsizlik Üzerindeki Etkileri .....	11
3.2.1 Yoksulluk ve Evsizlikle Mücadelede Kentsel Dönüşümün Rolü.....	12
3.2.2 Toplumun Farklı Katmanları Üzerindeki Etkileri .....	14
3.3 Kentsel Dönüşüm ve Toplumsal Ahlaki Değerler .....	16
<b>4 Örnek Bir Kentsel Dönüşüm Projesinin Analizi Bağlamında “Kepez-Santral Mahalleleri Kentsel Dönüşüm Projesi İncelenmesi” .....</b>	<b>18</b>
4.1 Proje Tanıtımı .....	18
4.2 Kentsel Dönüşüm Sürecindeki Toplumsal Dinamikler .....	19
4.3 Sosyal Etkilerin Değerlendirilmesi .....	23
<b>5 Sonuçlar ve Tartışma .....</b>	<b>25</b>

5.1	Bulguların Deęerlendirilmesi.....	25
5.2	Kentsel Dönüřümün Sosyal Etkileri Üzerine Genel Deęerlendirme.....	26
5.3	Gelecekteki Arařtırmalar İçin Öneriler.....	28
	<b>Kaynaklar .....</b>	<b>31</b>

# Şekiller Listesi

Şekil 4.1	Kentsel Dönüşüm Proje Alanı.....	19
Şekil 4.2	Kentsel Dönüşüm Projesi Sonrası Yer Değiştirmek Zorunda Kalan Hanehalklarının Yerleştikleri İlçelerin Dağılışı .....	21
Şekil 4.3	Kepez İlçesi İçindeki Mahallelere Hareket Eden Hanehalklarının Dağılışı .....	22
Şekil 4.4	Muratpaşa İlçesi İçindeki Mahallelere Hareket Eden Hanehalklarının Dağılışı .....	22
Şekil 4.5	Döşemealtı İlçesi İçindeki Mahallelere Hareket Eden Hanehalklarının Dağılışı .....	23

# Bölüm 1

## Giriş

Şehirler, tarihsel süreç içinde sürekli bir değişim ve gelişim içinde olmuştur. Ancak, son yıllarda, küresel nüfusun büyük bir kısmının şehirlerde yaşamayı tercih etmesi, şehirlerin karşılaştığı zorlukları daha da karmaşık hale getirmiştir. Bu zorluklardan biri de kentsel alanlardaki mevcut yapıların fiziksel ve sosyal olarak dönüştürülmesi ihtiyacıdır. Kentsel dönüşüm, şehirlerin sürdürülebilirliğini artırmak, çevresel sorunlarla mücadele etmek ve yaşanabilir bir ortam sağlamak amacıyla uygulanan stratejilerin bütünüdür. Ancak, bu kentsel dönüşüm sürecinin yalnızca fiziksel çevreyi değil, aynı zamanda toplumun sosyal yapısını da etkilediği bir gerçektir (Demirel ve Sağ, 2019).

Bu çalışma, kentsel dönüşümün sosyal etkilerini anlamak ve değerlendirmek üzerine odaklanmaktadır. Günümüzde, kentsel dönüşüm projeleri sadece binaları yenilemekle kalmayıp, aynı zamanda toplulukları, kültürleri ve sosyal ilişkileri de etkileyerek derinlemesine bir değişim sürecini başlatmaktadır. Bu bağlamda, kentsel dönüşümün sosyal etkilerinin anlaşılması, şehir ve bölge plancıları, yerel yönetimler ve toplum üyeleri için önem arz etmektedir (Sezer, 2018).

Çalışmanın devamında, kentsel dönüşümün temel kavramları ve tarihsel evrimi üzerinde durularak, ardından sosyal etkilerin farklı boyutları incelenecek ve bu etkilerin şehir sakinleri, yerel topluluklar ve sosyal yapılar üzerindeki yansımaları detaylı bir şekilde ele alınacaktır. Bu çalışma aynı zamanda, kentsel dönüşüm projelerinin planlanması ve uygulanmasında sosyal etkilerin daha etkili bir şekilde yönetilmesi için öneriler sunmayı hedeflemektedir.



Sonu olarak, kentsel dnüşüm projelerinin sadece fiziksel altyapıyı güçlendirmekle kalmayıp, aynı zamanda toplumsal refahı ve eşitlięi artırma potansiyeline sahip olduęu göz önünde bulundurularak, bu alıřma, kentsel dnüşüm süreçlerini daha duyarlı, sürdürülebilir ve toplum odaklı bir perspektifle ele almaktadır.

## Bölüm 2

# Kentsel Dönüşümün Kavramsal Çerçevesi

### 2.1 Kentsel Dönüşüm Nedir?

Kentsel dönüşüm, genellikle bir şehir veya belirli bir bölgenin fiziksel, sosyal, ekonomik veya çevresel açıdan geliştirilmesi ve yeniden yapılandırılması sürecini ifade eder. Bu süreç, genellikle şehir planlaması, konut politikaları, altyapı iyileştirmeleri ve çevresel düzenlemeleri içerir. Kentsel dönüşüm projeleri, genellikle kentlerin sürdürülebilirliğini artırmak, yaşam kalitesini yükseltmek, altyapıyı güçlendirmek veya belirli bölgelerdeki olumsuz koşulları düzeltmek gibi hedeflere yöneliktir (Akalm, 2016).

Kentsel dönüşüm genellikle şu unsurları içerebilir:

**Altyapı İyileştirmeleri:** Su, elektrik, doğalgaz gibi temel altyapı sistemlerinin güçlendirilmesi veya modernize edilmesi.

**Yeniden Konut:** Eski veya riskli binaların yenilenmesi veya yıkılması ve yerine modern ve güvenli konutların inşa edilmesi.

**Toplumsal Yapı ve Hizmetler:** Eğitim, sağlık, kültür gibi toplumsal hizmetlerin ve yapılarının iyileştirilmesi.

**Çevresel Düzenlemeler:** Yeşil alanların artırılması, çevre dostu uygulamaların benimsenmesi.

**Ekonomik Kalkınma:** İş olanaklarının artırılması, ticaretin ve ekonominin canlandırılması.

Ancak, kentsel dönüşüm aynı zamanda bazı tartışmalara da neden olabilir. Özellikle, bu süreçte yerinden edilen topluluklar, mülkiyet hakları, kira fiyatları, sosyal eşitsizlik ve kültürel kayıplar gibi konularda çeşitli endişeler ve zorluklar ortaya çıkabilir. Bu nedenle, kentsel dönüşüm projeleri genellikle dikkatli bir planlama, katılımçılık ve sosyal etki değerlendirmeleri gerektirir (Artuç, 2016).

## 2.2 Kentsel Dönüşümün Tarihsel Gelişimi

Kentsel dönüşümün tarihsel gelişimi, şehirlerin ve kentlerin zaman içindeki değişen ihtiyaçları, demografik yapıları ve ekonomik koşulları ile yakından ilişkilidir (Dur ve Alver, 2015). İşte kentsel dönüşümün tarihsel gelişiminin ana hatları:

**Sanayi Devrimi ve Şehirleşme (18. ve 19. Yüzyıl):** Sanayi Devrimi, tarım toplumlarından endüstriyel ekonomilere geçişi hızlandırdı ve bu durum kentleşmeyi artırdı. Fabrikaların şehirlere yayılması, nüfus artışına ve kentsel alanlardaki konut sorunlarına yol açtı.

**Modernizm ve Yık-Kur Politikaları (20. Yüzyılın İlk Yarısı):** 20. yüzyılın başlarında, modernist düşünce, eski yapıları yıkıp yerine daha fonksiyonel ve estetik açıdan uygun olanları inşa etme eğilimini benimsedi. Bu dönemde, "yık-kur" politikalarıyla birlikte kentsel dönüşüm projeleri uygulandı.

**II. Dünya Savaşı Sonrası Yeniden İnşa (1940'lar ve 1950'ler):** Savaş sonrası dönemde, birçok Avrupa şehri ve dünya genelindeki kentler, savaşın tahribatını onarmak ve yeniden inşa etmek amacıyla büyük kentsel dönüşüm projelerine girişti. Bu dönemde genellikle konut alanlarına odaklanıldı.

**Toplumsal Hareketler ve Katılımçılık (1960'lar ve 1970'ler):** 1960'lar ve 1970'lerde, kentsel dönüşüm projelerine karşı toplumsal hareketler ortaya çıktı. Yerel halk, planlama süreçlerine daha fazla katılım talep etti ve yerel kültürel mirası koruma çabaları arttı.

**Sürdürülebilir Kalkınma ve Yeniden Canlandırma (1980'ler ve Sonrası):** 1980'lerden itibaren, sürdürülebilir kalkınma prensipleri ve kentlerin rekabet gücü, kentsel

dönüşümde daha belirleyici hale geldi. Şehirler, sadece fiziksel çevrelerini değil, aynı zamanda ekonomik ve sosyal yapılarını da iyileştirmeye odaklandı.

21. Yüzyıl ve Karma Kentsel Dönüşüm: 2000'li yıllarla birlikte, kentsel dönüşüm daha karmaşık bir hale geldi. Teknolojik ilerlemeler, çevresel sürdürülebilirlik ve kültürel çeşitlilik gibi faktörler, kentsel dönüşüm projelerini şekillendirmeye başladı. Aynı zamanda, kentsel dönüşümün sosyal etkilerine ve katılımçılık prensiplerine daha fazla vurgu yapılmaya başlandı.

## 2.3 Kentsel Dönüşüm Politikaları ve Hukuki Çerçeve

Kentsel dönüşüm politikaları ve hukuki çerçeve, bir ülke veya şehirdeki kentsel dönüşüm süreçlerini düzenleyen ve yönlendiren politika ve hukuki önlemleri kapsar. Bu politika ve hukuki çerçeve, genellikle yerel yönetimler, devlet kurumları ve diğer ilgili paydaşlar arasında işbirliği ile oluşturulur (Aldur, 2020). İşte kentsel dönüşüm politikaları ve hukuki çerçevenin temel unsurları:

**Kentsel Dönüşüm Yasaları ve Yönetmelikler:** Birçok ülkede, kentsel dönüşümü düzenleyen genel yasalar ve yönetmelikler bulunmaktadır. Bu belgeler, kentsel dönüşüm sürecinin hukuki temelini oluşturur ve projelerin planlanması, uygulanması ve izlenmesi için kuralları belirler.

**Kamulaştırma ve İmar Planları:** Kentsel dönüşüm projelerinde genellikle kamulaştırma süreçleri bulunur. Kamulaştırma, belirli bir bölgedeki arazilerin devlet veya yerel yönetim tarafından edinilmesi anlamına gelir. İmar planları ise bu alanların nasıl kullanılacağını belirler.

**Mali Destek ve Teşvik Politikaları:** Kentsel dönüşüm projelerini teşvik etmek için mali destekler ve teşvikler sağlanabilir. Bu, özel sektör yatırımlarını çekmek, altyapıyı güçlendirmek ve sosyal hizmetleri iyileştirmek amacıyla yapılan mali katkıları içerir.

**Toplumsal Katılım ve Şeffaflık:** Birçok ülkede, kentsel dönüşüm politikaları toplumun bu süreçlere daha fazla katılımını teşvik etmeyi amaçlar. Toplumsal katılım, planlama süreçlerine ve karar alma mekanizmalarına halkın daha fazla dahil olmasını içerir.

Sürdürülebilirlik Standartları: Kentsel dönüşüm projelerinde çevresel sürdürülebilirlik prensiplerinin benimsenmesi, enerji verimliliği, yeşil alanlar, atık yönetimi gibi konularda standartların oluşturulması.

Risk Yönetimi ve Afet Hazırlığı: Kentsel dönüşüm, genellikle afet risklerine karşı hazırlıklı olmayı gerektirir. Bu nedenle, afet risk yönetimi stratejileri ve hukuki çerçeveler genellikle kentsel dönüşüm politikalarına dahil edilir.

Bu unsurlar, kentsel dönüşüm projelerinin daha etkili ve adil bir şekilde yönetilmesini sağlamak için oluşturulan kapsamlı bir politika ve hukuki çerçeve içerisinde yer alır.

## Bölüm 3

# Sosyal Etkilerin İncelenmesi

### 3.1 Kentsel Dönüşümün Toplumsal Yapıya Etkisi

Kentsel dönüşümün toplumsal yapıya etkisi, genellikle karmaşık ve çok yönlü bir süreçtir. Bu etkiler, dönüşüm sürecinde yerinden edilme, toplumsal eşitsizlik, yerel kültürün değişimi gibi bir dizi faktörle ilişkilidir (Dinçel, 2016). İşte kentsel dönüşümün toplumsal yapıya olan olası etkilerinden bazıları:

**Yerinden Edilme ve Topluluk Bağlarının Zayıflaması:** Kentsel dönüşüm projeleri genellikle bireyleri ve toplulukları mevcut yerleşim yerlerinden eder. Bu durum, yerel toplulukların parçalanması, geleneksel topluluk bağlarının zayıflaması ve insanların köklerini kaybetme riski taşır.

**Sosyal Eşitsizlik ve Gelir Grupları Arasındaki Uçurumlar:** Kentsel dönüşüm, genellikle bölgesel gelir grupları arasında eşitsizliklere yol açabilir. Yeniden yapılanan bölgelerde konut fiyatlarının artması, mülkiyet sahipliğindeki değişimler ve yeni altyapı olanaklarına erişimdeki farklar, sosyal eşitsizlikleri artırabilir.

**Toplumsal Ahlaki Değerlerin Değişimi:** Kentsel dönüşüm, bir bölgedeki fiziksel değişimlerle birlikte, toplumsal değerlerde de değişikliklere yol açabilir. Geleneksel yaşam tarzları, kültürel uygulamalar ve sosyal normlar, dönüşüm sürecinde değişebilir veya kaybolabilir.

**Mekânsal Ayrımcılık:** Kentsel dönüşüm sürecinde, belirli gruplar (örneğin, düşük gelirli bireyler, etnik azınlıklar) daha fazla etkilenebilir. Bu durum, mekânsal ayrımcılığa ve sosyal dışlanmaya neden olabilir.

Toplumsal Katılım ve Halkın Tutumu: Kentsel dönüşüm projelerinde toplumsal katılımın düzeyi ve niteliği önemlidir. Halkın sürece katılımı, projelerin daha adil ve sürdürülebilir olmasına katkı sağlayabilir.

Eğitim ve Sağlık Hizmetleri Erişimi: Kentsel dönüşüm, bazen bölgedeki eğitim ve sağlık hizmetlerine olan erişimi etkileyebilir. Yeni planlanan altyapılar veya konut projeleri, bu hizmetlere erişimi artırabilir veya azaltabilir.

Bu etkilerin tamamı, kentsel dönüşüm sürecinin nasıl planlandığı, uygulandığı ve denetlendiği gibi faktörlere bağlı olarak değişir. Bu nedenle, kentsel dönüşüm projeleri planlanırken toplumsal etkilerin dikkate alınması ve bu etkilerin en aza indirilmesi için uygun politika ve stratejilerin benimsenmesi önemlidir (Binici, 2018).

### 3.1.1 Geleneksel Toplulukların Dönüşüm Sürecindeki Rolü

Geleneksel topluluklar, kentsel dönüşüm süreçlerinde önemli bir rol oynarlar ve bu süreçler genellikle bu toplulukları derinden etkiler (Çatalbaş, 2011). İşte geleneksel toplulukların kentsel dönüşüm sürecindeki rolüne dair bazı anahtar noktalar:

Topluluk Katılımı ve Görüşler: Geleneksel topluluklar, kentsel dönüşüm sürecine katılım ve görüş beyan etme konusunda kritik bir rol oynarlar. Bu toplulukların projelerin planlanması ve uygulanması aşamalarına aktif olarak katılması, sürecin daha adil ve sürdürülebilir olmasını sağlayabilir.

Kültürel Mirasın Korunması: Geleneksel topluluklar genellikle belirli bir kültürel mirasa sahiptir. Kentsel dönüşüm projeleri sırasında, bu mirası koruma çabaları, yerel kimliğin sürdürülmesi ve topluluk bağlarının güçlendirilmesi açısından önemlidir.

Yerel Ekonomik Faaliyetler: Geleneksel topluluklar genellikle belirli bir bölgede yerleşik olan yerel işletmeleri ve el sanatlarını içerir. Kentsel dönüşüm projeleri, bu ekonomik faaliyetleri desteklemek veya değiştirmek suretiyle topluluğun ekonomik dinamiklerini etkileyebilir.

Yerleşim Yerlerinden Edilme ve Yerleşim Yerlerinde Kalma: Kentsel dönüşüm projeleri sırasında, topluluk üyelerinin yerinden edilme riski bulunabilir. Bu durum, geleneksel toplulukların coğrafi ve sosyal bağlarını zayıflatabilir. Bu nedenle, yerleşim yerlerinin değiştirilmesi konusundaki kararlar, topluluk üyelerinin katılımı ve onayıyla alınmalıdır.

Sosyal Dayanışma ve Yardımlaşma: Geleneksel topluluklar genellikle güçlü sosyal dayanışma ve yardımlaşma ağlarına sahiptir. Kentsel dönüşüm sürecinde, topluluk üyeleri arasındaki bu dayanışma, olumsuz etkileri hafifletme ve dönüşüm sürecini daha iyi yönetme açısından önemli olabilir.

Eğitim ve Farkındalık: Geleneksel toplulukların kentsel dönüşüm sürecindeki rolü, genellikle eğitim ve farkındalık yaratma noktasında da önemlidir. Topluluk üyelerine sürecin anlaşılması, hakları konusunda bilinçlendirme ve katılımlarının artırılması önemli bir işlev görebilir.

Bu unsurlar, kentsel dönüşüm süreçlerinde geleneksel toplulukların rolünü genel bir çerçeve içinde özetlemektedir. Ancak, bu rol, projelerin yerel koşullarına, kültürel özelliklerine ve topluluk dinamiklerine bağlı olarak büyük ölçüde değişebilir.

### 3.1.2 Sosyal Güç Dinamikleri ve Eşitsizlik

Sosyal güç dinamikleri ve eşitsizlik, bir toplum içindeki bireyler veya gruplar arasındaki sosyal, ekonomik veya politik güç dağılımını anlamaya yönelik kavramlardır. Bu dinamikler, toplumun yapılanmasında, kaynaklara erişimde, karar alma süreçlerinde ve genel yaşam şartlarında belirleyici rol oynar (Tarlabaşı, 2022). İşte bu iki kavramın temel açıklamaları:

- Sosyal Güç Dinamikleri

Toplumsal Statü ve Prestij: Sosyal güç dinamiklerinde, bireylerin veya grupların toplumsal statüsü, genellikle sosyal güçle ilişkilidir. Toplum içindeki bireylerin veya grupların prestiji, sosyal etkileşimlerde ve kaynaklara erişimde belirleyici bir faktördür.



**Ekonomik Güç:** Ekonomik durum, sosyal güç dinamiklerinde önemli bir rol oynar. Bu, gelir düzeyi, servet, istihdam durumu ve ekonomik kaynaklara erişim gibi faktörleri içerir. Ekonomik güce sahip olan bireyler veya gruplar, genellikle toplumsal etkileşimlerde daha fazla güce sahip olabilirler.

**Politik Etkileşim:** Politik güç, toplum içindeki bireylerin veya grupların politik süreçlere katılımı ve etkileşimi ile ilgilidir. Seçimlere katılım, karar alma süreçlerine etki, siyasi liderlik ve lobiler aracılığıyla politik güç elde etme bu dinamiklerin örnekleridir.

**Kültürel Etkileşim:** Kültürel güç, bireylerin veya grupların belirli bir kültürdeki normları, değerleri ve ideolojileri kontrol etme veya etkileme yetenekleri ile ilgilidir. Medya, sanat, eğitim ve iletişim araçları gibi faktörler kültürel gücün oluşumunda etkilidir.

- Eşitsizlik

**Ekonomik Eşitsizlik:** Gelir ve servet dağılımındaki uçurumlar, ekonomik eşitsizlik olarak adlandırılır. Bu durum, toplum içindeki bireylerin veya grupların ekonomik kaynaklara ve fırsatlara eşit erişim sağlayamadığı durumları ifade eder.

**Sosyal Eşitsizlik:** Sosyal eşitsizlik, toplumsal statü, eğitim, sağlık hizmetlerine erişim gibi sosyal alanlarda görülen farklılıkları ifade eder. Bu, belirli grupların diğerlerine kıyasla daha avantajlı veya dezavantajlı bir konumda olması anlamına gelir.

**Politik Eşitsizlik:** Politik süreçlere katılım, seçim hakları ve politik temsil gibi konularda yaşanan eşitsizlikleri içerir. Bazı bireyler veya gruplar, politik arenada daha fazla etkileşime ve temsil edilme şansına sahip olabilirler.

**Kültürel Eşitsizlik:** Kültürel eşitsizlik, belirli bir kültürün normlarına, değerlerine veya diline ayrımcılık yapılmasını içerebilir. Bu durum, belirli bir kültürün diğerlerine göre daha üstün görülmesi veya kültürel çeşitliliğe saygı gösterilmemesi şeklinde ortaya çıkabilir.

Sosyal güç dinamikleri ve eşitsizlik, bir toplumun adalet, fırsat eşitliği ve sürdürülebilir kalkınma açısından değerlendirilmesinde önemli rol oynayan kavramlardır. Bu alanlardaki değişimler, toplumların yapısını ve halkın yaşam koşullarını etkileyebilir.

## 3.2 Konut Politikalarının Sosyal Eşitsizlik Üzerindeki Etkileri

Konut politikaları, bir ülkede veya şehirdeki konut piyasasını düzenlemeyi, desteklemeyi veya etkilemeyi amaçlayan politika ve stratejilerdir. Bu politikaların şekli ve uygulaması, toplum içindeki sosyal eşitsizlikleri etkileyebilir (Kılıç ve Hardal, 2019). İşte konut politikalarının sosyal eşitsizlik üzerindeki etkilerine dair bazı anahtar noktalar:

- Konut Erişimi

Fiyat Politikaları: Konut fiyatlarındaki kontrolsüz artışlar, özellikle düşük gelirli bireyler için konut erişimini zorlaştırabilir. Konut politikalarındaki düzenlemeler, konut fiyatlarını kontrol etmeye veya uygun fiyatlı konutların inşasını desteklemeye yönelik olabilir.

Kira Yardımları: Düşük gelirli bireylere veya ailelere yönelik kira yardımları ve konut desteği, konut maliyetleriyle başa çıkmada yardımcı olabilir ve bu da sosyal eşitsizliği azaltabilir.

- Altyapı ve Hizmet Erişimi

Toplumsal Hizmetler: Konut politikaları, belirli konut alanlarında toplumsal hizmetlere erişimi etkileyebilir. Düşük gelirli bölgelerde daha iyi kamu hizmetleri sağlama çabaları, eşitsizlikleri azaltabilir.

Altyapı İyileştirmeleri: Konut projelerine yönelik altyapı iyileştirmeleri, genellikle belirli bölgelerdeki yaşam standartlarını artırır. Ancak, bu iyileştirmelerin adaletli bir şekilde dağıtılmaması durumunda eşitsizliklere neden olabilir.

- Toplumsal Yapı ve Ayrımcılık

Kentsel Dönüşüm: Kentsel dönüşüm projeleri, genellikle belirli toplulukları veya mahalleleri etkiler. Bu projelerin planlama ve uygulanma süreçlerinde adaletli katılım olmaması durumunda, ayrımcılık ve toplumsal eşitsizlikler ortaya çıkabilir.

Kentsel Planlama: Konut politikaları, kentsel planlama kararlarına etki eder. Bu planlamaların bireyler veya gruplar arasında eşit olmaması durumunda, sosyal eşitsizliklerin derinleşmesine neden olabilir.

- Ev Sahipliği ve Mülkiyet

Kredi Politikaları: Konut kredisi politikaları, ev sahibi olma ve mülkiyet edinme konusunda önemli bir faktördür. Bu politikaların belirli grupları destekleme veya engelleme potansiyeli, sosyal eşitsizlikleri etkiler.

Kentsel Yoksulluk: Belirli bölgelerdeki konut politikaları, kentsel yoksullukla mücadelede etkili olabilir veya olmayabilir. Bu durum, konut politikalarının yerinden edilen toplulukları veya düşük gelirli bireyleri destekleme stratejilerine bağlıdır.

Bu unsurlar, konut politikalarının sosyal eşitsizlik üzerindeki etkilerini genel olarak yansıtmaktadır. Ancak, her ülkenin veya şehrin özgün koşulları, politikaların uygulanma şekli ve sosyal dinamikleri göz önüne alındığında, bu etkiler büyük ölçüde değişebilir.

### 3.2.1 Yoksulluk ve Evsizlikle Mücadelede Kentsel Dönüşümün Rolü

Yoksulluk ve evsizlikle mücadelede kentsel dönüşüm, şehirlerin sosyal, ekonomik ve fiziksel yapısını iyileştirmeyi hedefleyen bir strateji olarak önemli bir rol oynayabilir.

Ancak, bu rolün etkili olabilmesi için dikkatli planlama, katılımcılık ve sosyal adalet ilkelerine odaklanması gereklidir (Demirel, 2019). İşte kentsel dönüşümün yoksulluk ve evsizlikle mücadeledeki rolüne dair bazı önemli unsurlar:

- Yeniden Konut ve Altyapı İyileştirmeleri

**Uygun Fiyatlı Konutlar:** Kentsel dönüşüm projeleri, düşük gelirli bireyler veya ailelere yönelik uygun fiyatlı konutların inşasını içerebilir. Bu, konut maliyetleriyle başa çıkma sorunu yaşayanları desteklemeye yardımcı olabilir.

**Altyapı İyileştirmeleri:** Kentsel dönüşüm, genellikle altyapıyı güçlendirmeyi ve bölgelerdeki yaşam standartlarını artırmayı içerir. Yollar, su ve elektrik gibi temel altyapının iyileştirilmesi, yaşayan insanların günlük hayatını olumlu yönde etkileyebilir.

- Toplumsal Hizmetlere Erişim

**Eğitim ve Sağlık Hizmetleri:** Kentsel dönüşüm projeleri, genellikle bölgedeki eğitim ve sağlık hizmetlerine erişimi artırmayı hedefler. Bu, düşük gelirli ailelerin ve toplulukların bu temel hizmetlere daha etkin bir şekilde ulaşmasına yardımcı olabilir.

**Toplumsal Destek Hizmetleri:** Kentsel dönüşüm, sosyal hizmetlerin ve destek programlarının yaygınlaştırılması için bir fırsat sunabilir. Bu, bağımlılıkla mücadele, istihdam desteği ve psikososyal yardım gibi hizmetleri içerebilir.

- Sosyal Katılım ve Empowerment

**Toplumun Katılımı:** Kentsel dönüşüm projelerinde toplumun aktif katılımı, projelerin daha adil ve sürdürülebilir olmasına katkı sağlar. Yoksulluk ve evsizlikle mücadelede etkili stratejilerin belirlenmesi için yerel halkın görüşleri önemlidir.

**Toplumsal Empowerment:** Kentsel dönüşüm, yerel topluluklara güçlendirme (empowerment) fırsatları sunabilir. Katılımcılık, eğitim ve istihdam olanakları gibi yöntemlerle toplulukların kendi geleceklerini şekillendirmelerine yardımcı olabilir.

- Eğitim ve İstihdam Olanakları

Mesleki Eğitim ve Yeniden İstihdam: Kentsel dönüşüm projeleri, yerel nüfusa yönelik mesleki eğitim ve yeniden istihdam olanakları sağlayabilir. Bu, bireylerin iş gücüne katılımını artırabilir ve yoksullukla mücadeleye katkıda bulunabilir.

Yerel İş Olanakları: Kentsel dönüşüm projeleri, genellikle yerel ekonomiyi canlandırmayı amaçlar. Bu da yerel iş olanaklarının artmasına ve toplulukların gelir düzeyinin yükselmesine katkıda bulunabilir.

Kentsel dönüşüm, bu unsurları içeren bütünlüklü bir strateji olarak uygulandığında, yoksulluk ve evsizlikle mücadelede etkili bir araç olabilir. Ancak, planlama süreçlerinde toplumun tüm kesimlerinin etkili bir şekilde temsil edilmesi ve sosyal adalet ilkelerine uygunluğun sağlanması önemlidir.

### 3.2.2 Toplumun Farklı Katmanları Üzerindeki Etkileri

Kentsel dönüşüm, toplumun farklı katmanları üzerinde geniş kapsamlı etkilere sahip olabilir. Bu etkiler, genellikle bireylerin sosyal, ekonomik ve kültürel durumlarına bağlı olarak değişir (Ökde, 2019). İşte kentsel dönüşümün farklı toplum katmanları üzerindeki olası etkilerinden bazıları:

- Düşük Gelirli Gruplar

Yerinden Edilme ve Ekonomik Zorluklar: Düşük gelirli gruplar, genellikle kentsel dönüşüm projeleri kapsamında yerinden edilme riskiyle karşı karşıyadır. Yeni konutlar veya altyapı iyileştirmeleri sıklıkla bu grupların finansal kapasitelerini zorlayabilir.

Uygun Fiyatlı Konutlar: Kentsel dönüşüm, düşük gelirli bireylere uygun fiyatlı konutlara erişim sağlama amacını taşıyabilir. Ancak, bu konutların gerçekten uygun fiyatlı olup olmadığı ve yerinden edilenlerin bu konutlara erişimindeki engeller önemli olabilir.

Sosyal Hizmetlere Eriřim: Düşük gelirli gruplar genellikle kentsel alanlardaki sosyal hizmetlere daha fazla ihtiyaç duyar. Kentsel dönüşüm, sosyal hizmetlere erişimi artırma veya azaltma potansiyeline sahiptir.

- Orta Gelirli Gruplar

Konut Değerleri ve Yatırım: Orta gelirli gruplar, kentsel dönüşüm projeleri nedeniyle konut değerlerinde artış veya azalış yaşayabilirler. Bu durum, konut sahipliği yapan orta gelirli bireylerin mülkiyet portföylerini etkileyebilir.

Yeniden İnşa ve Modernizasyon: Orta gelirli gruplar, kentsel dönüşüm sürecinde yeniden inşa ve modernizasyon avantajlarından faydalanabilirler. Ancak, bu süreçler genellikle gelir eşitsizliğini derinleştirme potansiyeli taşır.

Altyapı İyileştirmeleri: Orta gelirli gruplar, kentsel dönüşüm projeleri kapsamında gerçekleştirilen altyapı iyileştirmeleri sayesinde daha iyi yaşam standartlarına ulaşabilirler.

- Yüksek Gelirli Gruplar

Gelişmiş Altyapı ve Yaşam Standartları: Yüksek gelirli gruplar, genellikle kentsel dönüşüm projeleri kapsamında geliştirilen altyapı ve yaşam standartlarından daha fazla fayda sağlarlar.

Gayrimenkul Yatırımı: Kentsel dönüşüm, genellikle bir bölgedeki gayrimenkul değerini artırabilir. Bu durum, yüksek gelirli bireylerin gayrimenkul yatırımlarından ekonomik olarak kazanç elde etmelerine olanak tanır.

Toplumsal ve Kültürel Hizmetlere Eriřim: Yüksek gelirli gruplar, genellikle kentsel alanlardaki toplumsal ve kültürel hizmetlere daha fazla erişim sağlarlar.

Kentsel dönüşüm, genellikle farklı gelir seviyelerine sahip bireyleri ve grupları farklı şekillerde etkiler. Bu nedenle, kentsel dönüşüm politikalarının adil ve sürdürülebilir olması için dikkatlice planlanması ve uygulanması önemlidir.

### 3.3 Kentsel Dönüşüm ve Toplumsal Ahlaki Değerler

Kentsel dönüşüm, genellikle toplumsal ahlaki değerleri ve kültürel normları etkileyen karmaşık bir süreçtir. Toplumsal ahlaki değerler, bir toplumun kabul ettiği etik kurallar, davranış normları ve genel olarak iyi ve doğru olarak kabul edilen değerlerdir (Okumuş, 2014). Kentsel dönüşümün toplumsal ahlaki değerlere olan etkileri şu şekillerde olabilir:

- Dayanışma ve Toplumsal Bağlar

**Olumlu Yönler:** Kentsel dönüşüm projeleri, altyapı iyileştirmeleri ve yeni konutlar gibi unsurlarla toplumda bir dayanışma hissi oluşturabilir. Bu, insanların birbirleriyle daha fazla etkileşime girmelerine ve toplumsal bağların güçlenmesine katkıda bulunabilir.

**Zorlayıcı Yönler:** Ancak, kentsel dönüşüm süreci aynı zamanda yerinden edilme ve değişen ortam nedeniyle bazı toplumsal bağları zayıflatabilir. Geleneksel mahalle ilişkileri ve dayanışma, bu tür projelerin getirdiği belirsizlik ve değişiklik nedeniyle etkilenebilir.

- Toplumun Değerleri ve Kimliği

**Değer Değişimi:** Kentsel dönüşüm, genellikle bir bölgenin değerlerini ve kimliğini değiştirebilir. Yeni yapılar, ticaret alanları veya altyapı iyileştirmeleri, bölgenin karakterini dönüştürebilir ve bu da toplumsal ahlaki değerlerin evrimine neden olabilir.

**Kültürel Mirasın Korunması:** Diğer yandan, kentsel dönüşüm projeleri, bölgedeki kültürel mirası koruma çabalarını içerebilir. Bu, toplumun değer verdiği tarihi ve kültürel öğelerin korunmasına odaklanabilir.

- Eşitlik ve Adalet

**Toplumsal Eşitsizlik:** Kentsel dönüşüm projeleri, belirli bir bölgede yaşayan insanları etkileyebilir ve bu da toplumsal eşitsizliklere neden olabilir. Yerinden edilme,

mülkiyet değışiklikleri ve konut fiyatlarındaki dalgalanmalar, toplumsal ahlaki değerler açısından adalet sorunlarına yol açabilir.

Sosyal Adalet: Kentsel dönüşüm sürecinin nasıl yönetildiğı, toplum içindeki farklı kesimlere adil davranılıp davranılmadığı, sosyal adaletin sağlanmasında önemlidir.

- Katılım ve İşbirliğı

Toplumsal Katılım: Kentsel dönüşüm projelerinde toplumun etkili bir şekilde katılımı, ahlaki değerler açısından önemlidir. Katılımcılık, projelerin toplumun ihtiyaçlarına uygun olarak planlanmasını ve uygulanmasını sağlayabilir.

İnsan Merkezli Planlama: Toplumun değerlerine saygı gösteren ve onları dikkate alan insan merkezli planlama, kentsel dönüşüm projelerinin başarılı olmasında ve toplumun ahlaki değerlerini yansıtmasında kritik bir rol oynar.

Kentsel dönüşüm, toplumun genel dinamiklerini etkileyen bir süreç olduğu için, bu etkiler geniş bir yelpazede değışkenlik gösterir. Her durumda, toplumun ahlaki değerlerine ve kültürel normlarına duyarlı bir planlama ve uygulama süreci önemlidir.



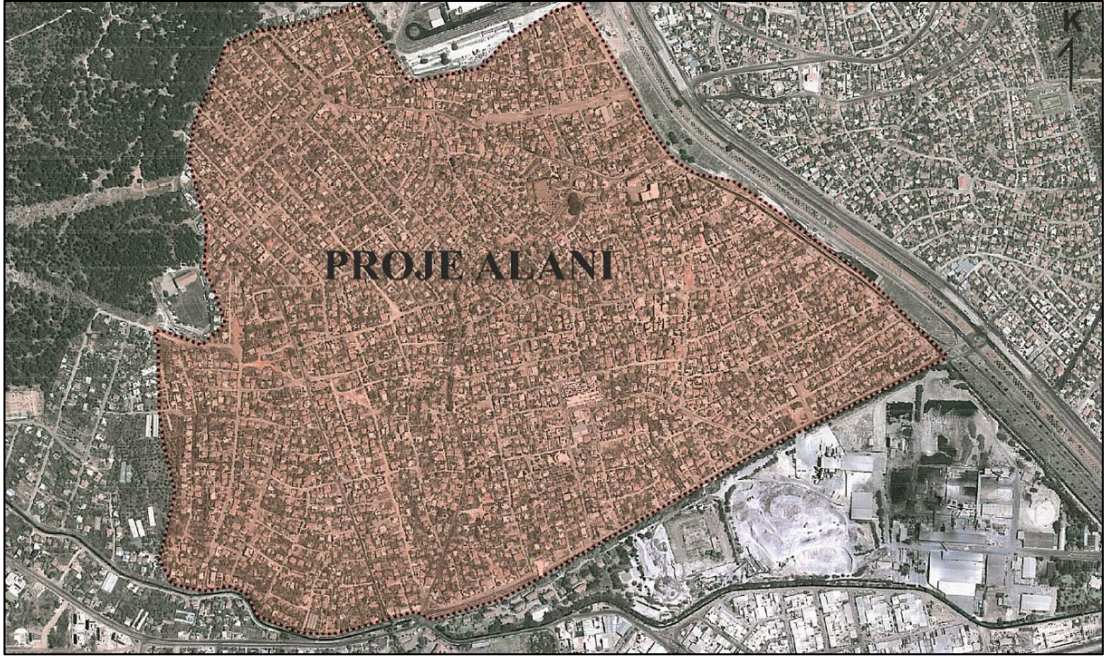
## Bölüm 4

# Örnek Bir Kentsel Dönüşüm Projesinin Analizi Bağlamında “Kepez-Santral Mahalleleri Kentsel Dönüşüm Projesi İncelenmesi”

### 4.1 Proje Tanıtımı

Antalya Kepez-Santral Mahalleleri Antalya'nın Kepez ilçesinde yer almaktadır. Proje alanının doğusunda ve kuzeyinde Antalya Bulvarı bulunmaktadır. En güneyde 75.Yıl Caddesi, batıda ise Batı Çevre Yolu ile sınırlandırılmaktadır. Bölgenin oluşumu 1950-1960 yılları arasındaki kamusal yatırımların ve sanayileşme sürecinin sonucunda gerçekleşmiştir. 1957 yılında Antalya Ferrokrom Fabrikası, 1961 yılında Antalya Pamuklu Dokuma Fabrikası ve Antalya Kepez Hidroelektrik Santrali'nin kurulmasıyla kentte ilk gecekonduların oluşumu tetiklenmiştir. Kente göçle gelen nüfus, barınma ihtiyaçlarını karşılamak için Kepez, Ahatlı, Erenköy bölgelerinde gecekondular inşa etmiştir. Bu kentsel yayılım kentin kuzeybatı yönünde büyümesini beraberinde getirmiştir. Proje alanı da gelişmelerden etkilenmiş, en çok göç alan yerlerden olmuştur (İsmail, Bulut ve Uğurcan, 2022).

Şekil 4.1: Kentsel Dönüşüm Proje Alanı



Kaynak: (İsmail, Bulut ve Uğurcan, 2022, s. 59)

Kepez-Santral Mahalleleri Kentsel Dönüşüm Projesi ise Çevre, Şehircilik ve İklim Değişikliği Bakanlığı'nın 17.11.2014 tarihli ve 8985 sayılı yazısı üzerine, 6306 sayılı Afet Riski Altındaki Alanların Dönüştürülmesi Hakkında Kanununun 2'nci maddesine göre, Bakanlar Kurulu'na 24.11.2014 tarihinde riskli ilan edilmiştir. Çevre, Şehircilik ve İklim Değişikliği Bakanlığı proje işlemlerinin yetkisini Antalya Büyükşehir Belediyesi'ne devretmiştir. Antalya Büyükşehir Belediyesi tarafından 08.12.2015 tarihi 1105 sayılı meclis kararı ile riskli alan edilen bölge çeşitli nazım imar planlarına tabi tutulmuştur. Hak sahipleriyle 2015 yılında imzalanan protokolle yıkıma onay alınmış, 2016 yılında proje alanında yıkım çalışmaları başlamıştır. Bu süreçten sonra da dönüşüm alanında gerek mekânsal gerekse toplumsal etkiler ortaya çıkmıştır (İsmail, Bulut ve Uğurcan, 2022).

## 4.2 Kentsel Dönüşüm Sürecindeki Toplumsal Dinamikler

Bu bölümde çalışmanın temel araştırma sorularının cevaplanması amacıyla elde edilen bulguların analizi ile ilgili çıkarımlara yer verilmiştir. Bu amaçla ilk olarak proje sonrası yer değiştirmek zorunda kalmış ve yeni ikametgâh bildirimini yapmış 2874 hane

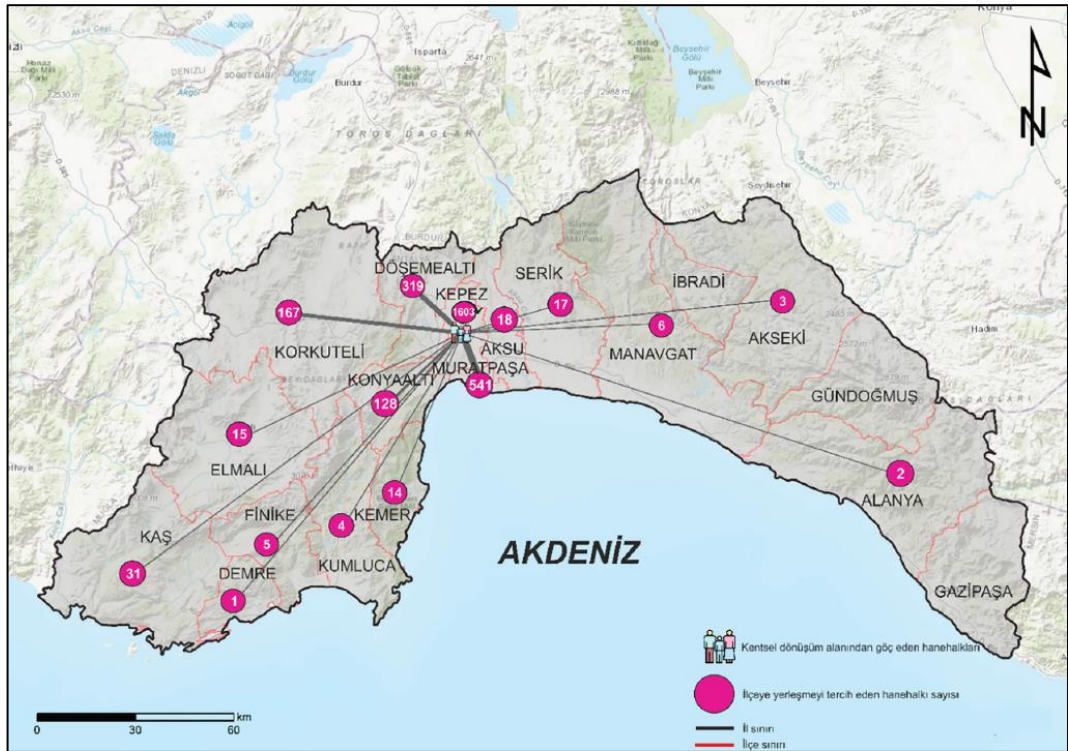
halkının hareketleri incelenmiştir. Elde edilen bulgular 2874 hak sahibinin 1604'ünün yeni yer seçim tercihinde Kepez'in ilk sırada olduğunu göstermiştir. Kepez'i Muratpaşa 540, Döşemealtı 318, Korkuteli 167, Konyaaltı 129, Kaş 31 hane halkıyla takip etmektedir. Her kişi bir hane olarak değerlendirilirse ve her hanenin ortalama 4 kişi olduğu varsayıldığında proje alanında toplamda 11.000'den fazla kişinin kent içindeki farklı ilçelere ve mahallelere hareket gerçekleştirdiği tahmin edilmektedir. Böyle büyük bir nüfusun kent içindeki başka yerlere zorunlu olarak hareket etmesi kentsel dönüşüm projelerinin en fazla tartışılan etkileri olan kullanıcı profilindeki değişimler, mahalle kültüründe meydana gelen farklılaşmalar, toplumsal bağ ve bağlantıların etkilenmesi gibi farklı tartışmaların yapılabilmesine imkân sağlamaktadır (İsmail, Bulut ve Uğurcan, 2022).

Proje sonrası hareket eden hane halklarının yarısından daha fazlasının proje alanının da sınırları içinde kaldığı Kepez ilçesini tercih etmesi literatürle örtüşen bir bulgudur. Elbette ki proje alanına yakın yerlerin tercih edilmesinin iki nedeni vardır. Bunlardan birincisi mahalledeki konut stoku, diğeri ise mevcut konut stokunun satın alınabilme/kiralanabilme koşullarının hane halkları için uygun olmasıdır. Elde edilen bulgular Kepez'den sonra Muratpaşa ve Döşemealtı'nın en fazla hareket gerçekleştirilen ilçeler olduğunu ortaya koymuştur. Tersine şekilde en az hareketin gerçekleştirildiği ilçeler ise Gündoğmuş, Alanya, Akseki, Demre, Kumluca gibi proje alanına uzak yerlerdir. Bu açıdan eski mahalleye olan yakınlığın korumak istenmesi Kepez ilçesine yerleşilemeyen durumlarda en yakın diğer ilçelerin tercih edildiğini göstermektedir. Proje alanına yakın olarak konumlandırılacak bu ilçelerin tercihi bir taraftan mevcut konut stokunun var olduğunu doğrularken, diğer taraftan konutların hane halkları tarafından kiralanabilir veya satın alınabilir durumda olduğunu doğrulamaktadır (İsmail, Bulut ve Uğurcan, 2022).

Hane halklarının en fazla tercih ettikleri üç ilçe içindeki yerleşme hareketinin mahalle düzeyindeki dağılımına bakıldığında proje alanına olan yakınlığın etkisini sürdürdüğü anlaşılmaktadır. En fazla tercih edilen ilçe olan Kepez'in mahalle düzeyindeki dağılımında proje alanına en yakın Ünsal Mahallesi'nin 300'den fazla hane halkıyla baskın karakterde olduğu anlaşılmaktadır. Ünsal Mahallesi'nin en önemli özelliği proje alanı olan Kepez-Santral Mahallesi'ne mesafe olarak en yakın mahallelerden biri olmasıdır. Kepez ilçesinde Ünsal Mahallesi'nden sonra en fazla tercih edilen diğer

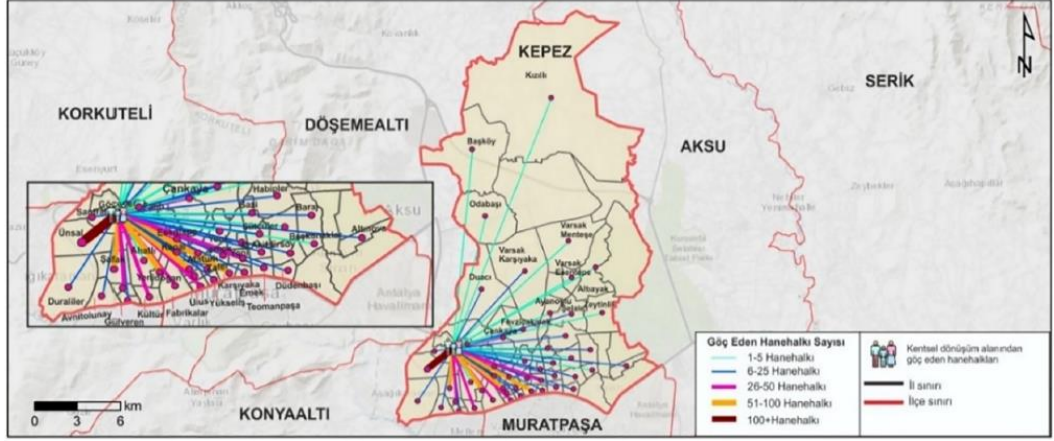
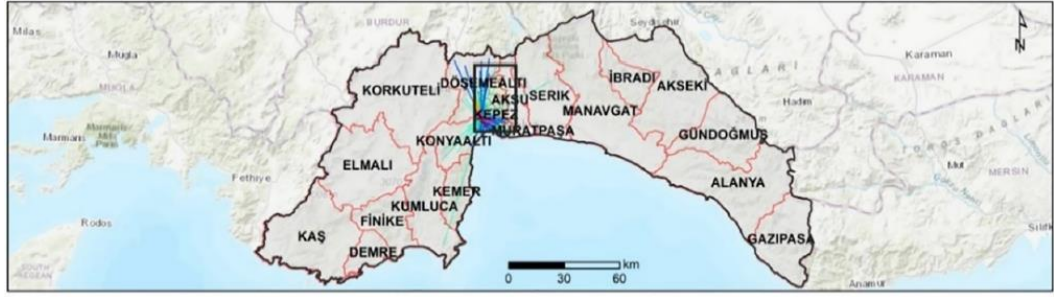
mahalleler ise Kanal, Şafak, Ahatlı ve Fatih'tir. Bu mahalleler içindeki hareket kalıplarının şekillenmesinde ağırlıklı kendiliğinden gelişen süreçler hâkim durumdadır. Bunu her iki ilçe içindeki mahallelerin neredeyse tamamının hane halkları tarafından tercih edilmesinden anlamak mümkündür. Söz konusu yerleşim tercihlerinde maliklerin sosyoekonomik ve kültürel koşullar itibarıyla yaklaşık olarak aynı düzeydeki benzer alanlara yöneldikleri sonucu da göz ardı edilmeyecek önemli bir gerçek olduğu anlaşılmaktadır (İsmail, Bulut ve Uğurcan, 2022).

Şekil 4.2: Kentsel Dönüşüm Projesi Sonrası Yer Değiştirmek Zorunda Kalan Hanehalklarının Yerleştikleri İlçelerin Dağılışı



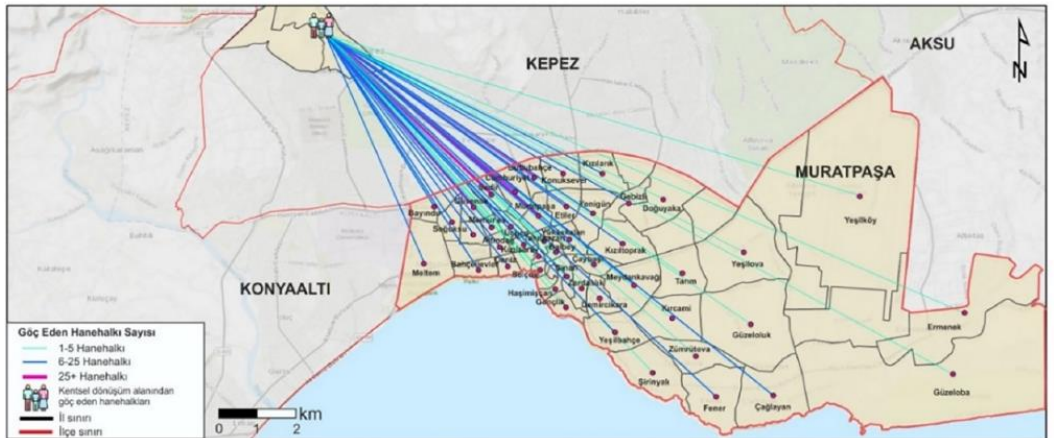
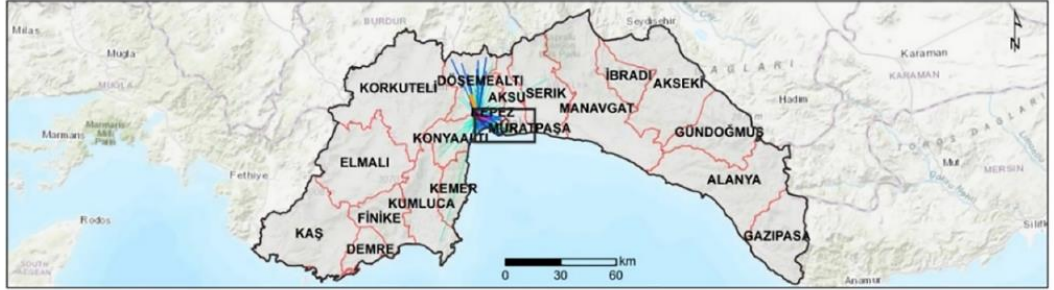
Kaynak: (İsmail, Bulut ve Uğurcan, 2022, s. 60)

Şekil 4.3: Kepez İlçesi İçindeki Mahallelere Hareket Eden Hanehalklarının Dağılışı



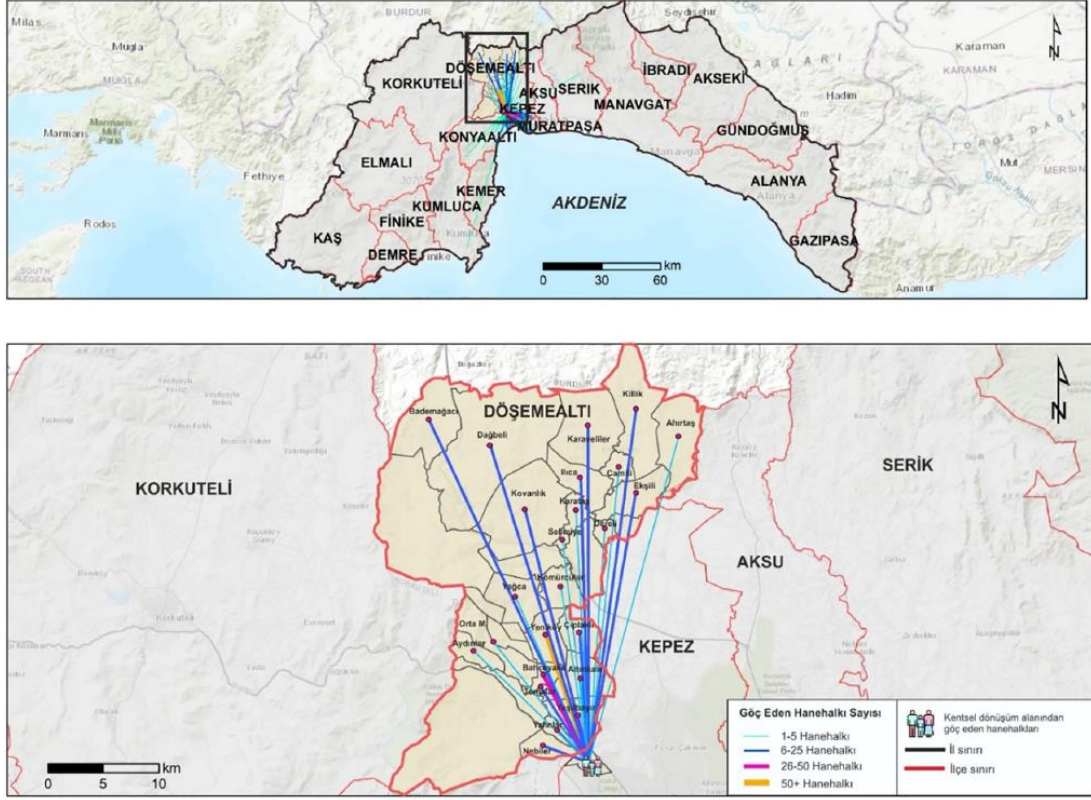
Kaynak: (İsmail, Bulut ve Uğurcan, 2022, s. 61)

Şekil 4.4: Muratpaşa İlçesi İçindeki Mahallelere Hareket Eden Hanehalklarının Dağılışı



Kaynak: (İsmail, Bulut ve Uğurcan, 2022, s. 61)

Şekil 4.5: Döşemealtı İlçesi İçindeki Mahallelere Hareket Eden Hanehalklarının Dağılışı



Kaynak: (İsmail, Bulut ve Uğurcan, 2022, s. 62)

### 4.3 Sosyal Etkilerin Değerlendirilmesi

Görüşmelerin ikinci teması projeye dair toplumsal bağ ve bağlantılardır. Bu durum aynı zamanda kentsel dönüşüm projelerinin en tartışmalı etkilerden olan komşuluk ilişkilerinin negatif yöndeki değişimiyle paralel bulgular ortaya çıkarmıştır. Bu aşamada yapılan görüşmelerin analizinde katılımcılar toplumsal bağ ve bağlantılarını proje öncesi ve sonrası olarak iki şekilde değerlendirilmiştir. Görüşmecilerin hâkim çoğunluğu projesi öncesi gecekondularda komşuluk ilişkilerinin daha iyi olduğunu vurgulamaktadır. Buradaki kritik nokta uzun yıllar aynı mahallede yaşamının verdiği dayanışma ağlarının, toplumsal yardımlaşmanın öneminin sıklıkla vurgulanmış olmasıdır. Katılımcılar sıklıkla eski komşularına özlem duyduğunu, kentsel dönüşümün komşuluk ilişkilerinde tahribatlar yarattığını vurgulamıştır. Görüşmecilerin hiçbiri gecekondudaki komşuluk ilişkilerine dair olumsuz bir ifade belirtmemiştir (İsmail, Bulut ve Uğurcan, 2022).

Gecekonduya dair belirtilen olumlu komşuluk ilişkileri kentsel dönüşüm projesi sonrasında ele alındığında negatife dönmektedir. Katılımcıların hâkim çoğunluğu kentsel dönüşüm sonrası oluşturulan yeni konutlarda komşuluk ilişkilerinin olmadığını belirtmektedir. Yapılan görüşmeler gecekondudaki samimi ve sıcak ilişkilerin ortadan kalktığını çoğu zaman sakinler arasındaki ilişkinin yüzeysel şekilde merhaba, günaydın gibi geçici hale geldiğini ortaya çıkarmıştır. Esasında bu durum Gans (1993)'te belirtilen yıkımın ve kentsel temizliğin sadece konutta değil, aynı zamanda toplumsal yapıda da gerçekleştiği tezini doğrular niteliktedir. Kentsel dönüşümle beraber yıkım sadece fiziki olarak gecekonduarda gerçekleşmemiştir. Yaklaşık olarak 11.000 kişi kentin farklı yerlerine dağılmıştır. Tamamlanan etaplara yerleşen kimi eski gecekondulular ile eskiden alanda yaşamayan fakat konut satın almış kişilerle farklı kültürel kodlara sahip kişiler aynı yaşam alanını paylaşır hale gelmiştir. Bu karşılaşma eskilerin yeniler üzerinde beklediklerini bulamamasına, eski komşuluk ilişkilerini kaybetmesinin sorumlusu olarak kentsel dönüşüm projesini göstermesine sebebiyet vermiştir (İsmail, Bulut ve Uğurcan, 2022).

Görüşmeler neticesinde oluşan son tema yer değiştirme sonrasındaki yeni mahalle ve konut seçiminin nedenleridir. Bu aşamada üç önemli tercih nedeni ortaya çıkmıştır. Bunlardan birincisi lokasyon avantajıdır. Lokasyon avantajına dair katılımcılar farklı alt nedensellikler belirtmiştir. Bu alt nedensellikler arasında çocukların okul durumları ve iş yerine yakın olma isteği başı çekmektedir. Bu durum, hane halklarının karar alma süreçlerinde ailevi ve iktisadi sebeplerin beraber rol oynadığına dair aydınlatıcı ipuçları sunmaktadır (İsmail, Bulut ve Uğurcan, 2022).

Yeni yer seçim tercihinine yönelik beliren ikinci nedensellik akrabalık ve komşuluk ilişkileridir. Genel olarak Türkiye'nin kentleşme sürecinde kırsal alandan kentlere yönelik göçlerde akrabalık ilişkilerinin rolü oldukça fazla olmuştur. Özellikle büyük kentlerde belirli mahallelerde Karadeniz, Doğu Anadolu veya farklı coğrafi bölgelerden göç etmiş insanların yoğunlukta olduğu bilinmektedir. Benzer durum kentsel dönüşüm projesi sonrasındaki yeni yer seçiminde de karşımıza çıkmaktadır. Yeniden yerleşme tercihi yapan hane halkları eş, dost, tanıdık olarak ifade ettikleri bireylerin olmasını yer seçim tercihinde etkili olduğunu bildirmiştir. Son olarak yeni yer seçiminde kira fiyatlarının uygun olması hane halkları için önemli olan bir diğer nedenselliklerdir (İsmail, Bulut ve Uğurcan, 2022).

# Bölüm 5

## Sonuçlar ve Tartışma

### 5.1 Bulguların Değerlendirilmesi

Bulguların değerlendirilmesi, kentsel dönüşümün sosyal etkilerini anlama sürecimizi daha detaylı bir şekilde incelemektedir. Elde ettiğimiz veriler ve analiz sonuçları şu temel başlıklar altında değerlendirilebilir:

- Toplumsal Ahlaki Değerler ve Kimlik

Bulgular, kentsel dönüşümün yerel toplumların ahlaki değerleri ve kimlikleri üzerinde önemli etkiler yarattığını göstermektedir. Projenin hayata geçirilme sürecinde, yerel halkın kültürel mirasına olan duyarlılık düzeyinin arttığı ve aynı zamanda yeni kimlik formlarının ortaya çıktığı gözlemlenmiştir.

- Ekonomik Etkiler ve Sosyal Adalet

Ekonomik açıdan, kentsel dönüşüm projelerinin bölgedeki gelir dengesini nasıl etkilediği değerlendirilmiştir. Bulgular, projelerin bireyler ve topluluklar arasında ekonomik eşitsizliklere yol açabileceğini, ancak aynı zamanda yerel ekonomiyi canlandırma potansiyeli taşıdığını ortaya koymaktadır.

- Sosyal Hizmetlere Erişim ve Dayanışma

Sosyal hizmetlere erişim, kentsel dönüşümün toplum üzerindeki etkilerini değerlendiren önemli bir unsurdur. Bulgular, projelerin sosyal hizmetlere ulaşımı artırabildiğini, ancak yerinden edilme riski taşıyan gruplar için bu erişimin



zorlaşabileceğini göstermektedir. Ayrıca, projelerin toplumsal dayanışma üzerinde olumlu bir etkisi olduğu da belirlenmiştir.

- Katılım ve İşbirliği

Toplum katılımı ve işbirliği, başarılı kentsel dönüşüm projelerinin anahtarıdır. Bulgular, projelerin planlama ve uygulama aşamalarında yerel halkın katılımının ne kadar etkili olduğunu göstermektedir. Bu, projelerin toplum ihtiyaçlarına daha duyarlı olmasına ve sosyal adalet ilkelerini daha iyi uygulamasına olanak tanımıştır.

- Eğitim ve Bilinçlendirme

Kentsel dönüşüm, genellikle bireylerin eğitimi ve bilinçlendirilmesi için bir fırsat sunar. Bulgular, projelerin yerel halkın kentsel dönüşüm sürecine daha etkin bir şekilde dahil olmalarını sağladığını, ancak bu bilinçlendirme çabalarının daha da güçlendirilebileceğini göstermektedir.

Bu değerlendirme, kentsel dönüşüm projelerinin sosyal etkilerini anlamak adına önemli bir aşama sağlamaktadır. Elde edilen bulgular, gelecekteki kentsel dönüşüm girişimlerinin daha duyarlı, adil ve toplumsal ihtiyaçlara uygun olmasına katkıda bulunabilir.

## 5.2 Kentsel Dönüşümün Sosyal Etkileri Üzerine Genel Değerlendirme

Kentsel dönüşüm, şehirlerin fiziksel, ekonomik ve sosyal yapısını değiştiren karmaşık bir süreçtir. Bu sürecin sosyal etkileri, geniş bir yelpazede değişkenlik gösterir ve toplumun farklı kesimlerini farklı şekillerde etkiler. İşte kentsel dönüşümün sosyal etkileri üzerine genel bir değerlendirme:

- Yerinden Edilme ve Toplumsal Hareketlilik

Olumlu Yönler: Kentsel dönüşüm, altyapı iyileştirmeleri ve konut modernizasyonu gibi unsurlarla topluluklara daha iyi yaşam şartları sağlayabilir.

Zorlayıcı Yönler: Ancak, bu süreç genellikle yerinden edilmeye neden olur ve bu da toplumsal hareketliliği beraberinde getirir. Yerinden edilme, sosyal bağları zayıflatabilir ve geleneksel mahalle ilişkilerini etkileyebilir.

- Sosyal Eşitsizlik

Artan Eşitsizlik: Kentsel dönüşüm projeleri, genellikle konut fiyatlarını artırabilir ve bu da belli gelir gruplarının yer değiştirmesine neden olabilir. Bu durum, toplum içinde ekonomik eşitsizliğin artmasına katkıda bulunabilir.

Fırsat Eşitliği: Ancak, uygun planlanmış projeler, düşük gelirli bireylerin ve toplulukların yaşam standartlarını yükseltme potansiyeli taşır. Uygun fiyatlı konutlar, eğitim ve istihdam fırsatları gibi unsurlar, fırsat eşitliği sağlayabilir.

- Toplumsal Bağlar ve Kimlik

Değişen Toplumsal Dinamikler: Kentsel dönüşüm, yerel kimliği ve toplumsal bağları etkiler. Yeni konutlar, ticaret alanları ve altyapı iyileştirmeleri, toplulukların kültürel kimliğini değiştirebilir.

Dayanışma ve İşbirliği: Ancak, projelerin yerel halkın katılımına açık olması ve toplumsal dayanışmayı güçlendirmeye yönelik stratejiler içermesi, bu değişimleri olumlu bir şekilde etkileyebilir.

- Eğitim ve Bilinçlendirme

Fırsatlar ve Bilinçlendirme: Kentsel dönüşüm projeleri, genellikle yerel halkın eğitim düzeyini yükseltme ve bilinçlendirme fırsatları sunar. Bu, bireylerin sürece daha etkin bir şekilde dahil olmalarına katkıda bulunabilir.

Bilgi Erişimi: Ancak, bu fırsatlar eşit bir şekilde dağılmazsa, bilinçlendirme çabaları yetersiz kalabilir ve bazı gruplar bu değişimlere hazırlıksız yakalanabilir.

- Sosyal Hizmetlere Erişim

Artan Erişim: Kentsel dönüşüm projeleri, genellikle sosyal hizmetlere daha iyi erişim sağlama amacını taşır. Yeni konutlar, sağlık hizmetleri ve eğitim olanakları, topluluğun genel refahını artırabilir.

Zorlayıcı Faktörler: Ancak, yerinden edilme ve geçiş dönemlerindeki belirsizlik, bazı bireylerin sosyal hizmetlere erişimini zorlaştırabilir.

Kentsel dönüşümün sosyal etkileri, planlama süreçlerinin kalitesine, yerel yönetimlerin ve toplumun katılımına, adalet ilkesine ve projelerin sürdürülebilirlik ilkelerine uyumuna bağlı olarak önemli ölçüde değişiklik gösterir. Bu nedenle, kentsel dönüşüm süreçlerinin tasarımında ve uygulanmasında sosyal etkileri en aza indirme ve olumlu yönde etkileme çabalarına öncelik verilmesi önemlidir.

### 5.3 Gelecekteki Araştırmalar İçin Öneriler

Kentsel dönüşüm ve sosyal etkiler konusunda gelecekteki araştırmalar için öneriler şunlar olabilir:

- Toplumsal Katılımın İncelenmesi

Kentsel dönüşüm projelerinde toplumsal katılımın daha etkili bir şekilde nasıl sağlanabileceğini ve bu katılımın projelerin sosyal etkileri üzerindeki etkilerini anlamak için daha fazla araştırma yapılmalıdır.

- Çeşitli Toplulukların Etkilerinin Karşılaştırılması

Farklı sosyoekonomik gruplara, etnik kökenlere ve demografik faktörlere sahip toplulukların kentsel dönüşüm projelerinden nasıl etkilendiğini karşılaştıran çalışmalar, sosyal eşitsizlikleri ve bu projelerin adalet üzerindeki etkilerini daha iyi anlamamıza yardımcı olabilir.

- Sürdürülebilirlik ve Yeşil Dönüşüm

Kentsel dönüşüm projelerinin çevresel sürdürülebilirlik açısından etkilerini daha detaylı inceleyen araştırmalara odaklanmak, yeşil dönüşümün sosyal etkilere olan potansiyelini değerlendirmek açısından önemlidir.

- Alternatif Politika ve Planlama Modelleri

Farklı politika ve planlama modellerinin kentsel dönüşüm projelerinde nasıl bir etkiye sahip olduğunu inceleyen araştırmalar, daha adil, sürdürülebilir ve toplum odaklı yaklaşımların belirlenmesine katkı sağlayabilir.

- Teknolojik İnovasyon ve Sosyal Etkiler

Yeni teknolojik gelişmelerin kentsel dönüşüm projelerinin sosyal etkilerine olan etkilerini değerlendiren araştırmalara odaklanmak, dijital dönüşümün toplum üzerindeki etkilerini anlamak açısından önemli olabilir.

- Uzun Vadeli İzleme ve Değerlendirme

Kentsel dönüşüm projelerinin uzun vadeli etkilerini değerlendiren araştırmalar, projelerin zaman içinde nasıl evrildiğini ve toplum üzerindeki etkilerinin sürdürülebilirliğini anlamak açısından önemlidir.

- Ulusal ve Küresel Karşılaştırmalar

Farklı ülkelerdeki kentsel dönüşüm projelerinin sosyal etkilerini karşılaştıran çalışmalar, kültürel ve politik farklılıkları göz önüne alarak genellemeler yapma ve en iyi uygulamaları belirleme açısından değerlidir.

- Alternatif Konut Modelleri ve Sosyal Etkileri

Alternatif konut modellerinin, örneğin kentsel tarım veya ortak yaşam alanları gibi, kentsel dönüşüm projelerinin sosyal etkileri üzerindeki potansiyelini araştıran çalışmalar, gelecekteki konut tasarımları ve planlama stratejileri için önemli ipuçları sağlayabilir.

Bu öneriler, kentsel dönüşüm ve sosyal etkiler konusundaki arařtırmaların daha kapsamlı, çeřitli ve geleceęe yönelik olmasına katkıda bulunabilir.

# Kaynaklar

- İlik, İ., Bulut, İ. & Ayık, U. (2022). Kentsel dönüşüm projeleri ve sonrası: Antalya Kepez-Santral mahalleleri örneğinde yerinden edilme süreçlerinin analizi. *Türk Coğrafya Dergisi*, (80), 53-70. <https://doi.org/10.17211/tcd.1081972>
- Demirel, T. & Sağ, N. S. (2019). Kentsel Dönüşümde Sosyal Etki Değerlendirmesi: Sümer Mahallesi Kentsel Dönüşüm Projesi. *Bartın Orman Fakültesi Dergisi*, 21(2), 350-368. <https://doi.org/10.24011/barofd.569896>
- Kılıç, T., & Hardal, S. (2019). İstanbuldaki Kentsel Dönüşüm Projelerinin Genel Bir Eleştirisi. *Uluslararası Sosyal Araştırmalar Dergisi*, 12(62). <http://dx.doi.org/10.17719/jisr.2019.3058>
- Akalın, M. (2016). Kentsel dönüşümün karanlık yüzü: soylulaştırma, yerinden edilme ve mekânsal dışlanma. *Bartın Üniversitesi İİ BF Dergisi*, 7(14), 287-320.
- Ecer, H., & Kalelioğlu, M. R. (2020). Kentsel Dönüşümün Toplumsal Yansıması: Gaziantep Örneği. *Şehir Araştırmaları Dergisi*, 173-188.
- Artuç, D. (2016). Kentsel dönüşümün sosyal ve mekânsal etkileri: Fikirtepe dönüşüm alanı (Yayın No. 446632) [Yüksek lisans tezi, Maltepe Üniversitesi]. YÖK Ulusal Merkezi. <https://tez.yok.gov.tr/UlusalTezMerkezi/>
- Demirel, T. (2019). Kentsel dönüşüm ve sosyal etki değerlendirme (SED) ilişkisi kapsamında İstanbul ili Zeytinburnu ilçesi Sümer mahallesi örneğinin irdelenmesi (Yayın No. 616757) [Yüksek lisans tezi, Konya Teknik Üniversitesi]. YÖK Ulusal Merkezi. <https://tez.yok.gov.tr/UlusalTezMerkezi/>
- Dur, M., & Alver, K. (2015). Kentsel dönüşümün sosyo-kültürel dinamikleri: Konya Örneği (Yayın No. 393080) [Yüksek lisans tezi, Selçuk Üniversitesi]. YÖK Ulusal Merkezi. <https://tez.yok.gov.tr/UlusalTezMerkezi/>

- Ökde, F. (2019). Kentsel dönüşüm uygulamalarının kentsel yaşam kalitesine etkisinin toplumsal yansıması: Mamak örneği (Yayın No. 569673) [Doktora tezi, Kırıkkale Üniversitesi]. YÖK Ulusal Merkezi. <https://tez.yok.gov.tr/UlusalTezMerkezi/>
- Aldur, M. S. (2020). Kentsel dönüşümün kent kültürüne ve kentlilik bilincine etkisi: Meram Belediyesi örneği (Yayın No. 643368) [Doktora tezi, Necmettin Erbakan Üniversitesi]. YÖK Ulusal Merkezi. <https://tez.yok.gov.tr/UlusalTezMerkezi/>
- Okumuş, D. E. (2014). Kentsel Dönüşümde Sosyal Donatı Alanlarının Değişimi ve Kentsel Yaşam Kalitesine Etkisi: Ataşehir Barbaros Mahallesi Örneği (Yayın No. 353723) [Yüksek Lisans tezi, İstanbul Teknik Üniversitesi]. YÖK Ulusal Merkezi. <https://tez.yok.gov.tr/UlusalTezMerkezi/>
- Dinçel, Z. A. (2016). Kentsel dönüşümün çevresel ve sosyal etkileri: Küçükçekmece–Ayazma bölgesi kentsel dönüşüm projesinin incelenmesi [Bitirme Projesi, Kadir Has Üniversitesi].
- Sezer, Z. (2018). Fikirtepe kentsel dönüşüm uygulamalarında sosyo-mekânsal değişimin incelenmesi (Yayın No. 527225) [Yüksek Lisans tezi, Ankara Üniversitesi]. YÖK Ulusal Merkezi. <https://tez.yok.gov.tr/UlusalTezMerkezi/>
- Çatalbaş, F. (2011). Kentsel dönüşüm projelerinin mekânsal ve sosyo-ekonomik etkileri: Diyarbakır ili Suriçi bölgesi örneği (Yayın No. 312021) [Yüksek Lisans tezi, Ankara Üniversitesi]. YÖK Ulusal Merkezi. <https://tez.yok.gov.tr/UlusalTezMerkezi/>
- Binici, P. (2018). Kentsel Dönüşüm Ve Yenileme Uygulamalarında Mekan Ve Aktörler Arası İlişkiler (Yayın No. 510932) [Yüksek Lisans tezi, İstanbul Teknik Üniversitesi]. YÖK Ulusal Merkezi. <https://tez.yok.gov.tr/UlusalTezMerkezi/>
- Tarlabaşı, K. I. (2022). Kentsel dönüşüm, yerinden edilme ve değişen hayatlar: İstanbul-Erenköy ve Fikirtepe karşılaştırması (Yayın No. 728376) [Doktora

tezi, Maltepe Üniversitesi]. YÖK Ulusal Merkezi.  
<https://tez.yok.gov.tr/UlusalTezMerkezi/>